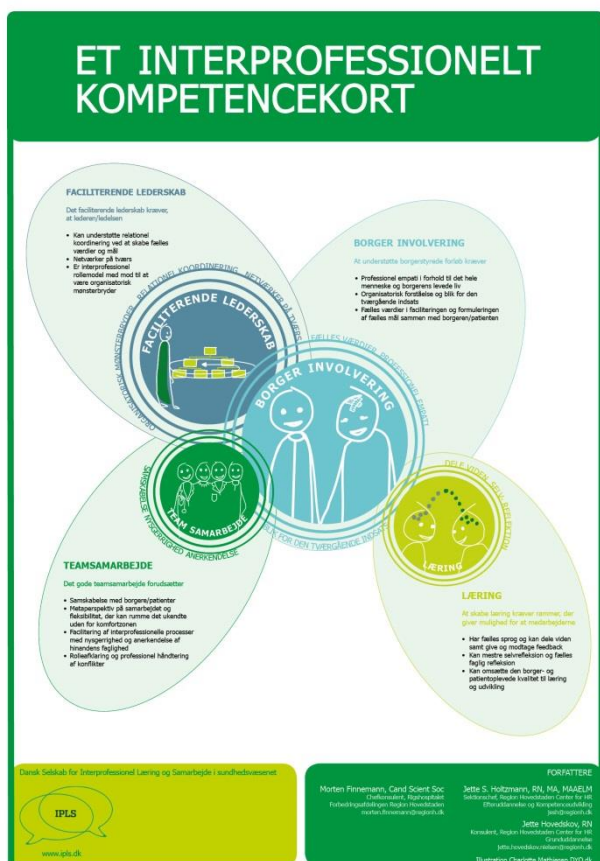


Hvor kan man med fordel arbejde med et interprofessionelt kompetencekort?



Det danske interprofessionelle kompetencekort er udviklet i regi af Dansk Selskab for Interprofessionel Læring og Samarbejde i Sundhedsvæsenet i 2015-2016.

Kompetencekortet kan anvendes til udvikling, der åbner siloerne i det samlede sundhedsvæsen og bygger bro mellem den politiske arena, strategisk planlægning og implementering, den daglige praksis og uddannelse.

Stærke interprofessionelle kompetencer som sundhedsprofessionelle og som organisationer i sundhedsvæsenet er en forudsætning for at bygge broer og skabe fælles viden, der giver sammenhæng og sikrer effektive og trygge forløb af høj kvalitet for alle borgere og patienter.

Nedenstående skal ses som inspiration og konkrete idéer til at arbejde med udvikling af interprofessionelle kompetencer på forskellige niveauer og i forskellige sammenhænge.

Politisk beslutningstagen

Det interprofessionelle kompetencekort kan understøtte det nødvendige behov for nytænkning i sundhedsvæsenets strukturer og organisation. På makroniveau ses det, at sundhedsvæsenet er under forandring og fremtidens sundhedsprofessionelle skal rustes til i højere grad at kunne samarbejde på tværs og tilpasse sundhedstilbud til borgerens/patientens individuelle sundhedssituation. Flere analyser og rapporter peger i retning af, at der er behov for at sætte fokus på blandt andet de relationelle samarbejdskompetencer hos de sundhedsprofessionelle.^[1]

Effekten er en sammenhængende praksis mellem professionelle fra forskellige discipliner hvor samarbejdet bygger på fælles værdier, visioner og mål. Borgere/patienters ressourcer og viden inddrages, idet de og deres pårørende betragtes som samarbejdspartnere og en del af det samlede team.

Kompetencerne skaber værdi, da de konkret bidrager til at fremme sammenhængende og effektive patientforløb. Nye kompetencer gør medarbejderne arbejde sammen på tværs af fag og sektorer, hvor borgeren/patienten og de pårørende er i centrum som aktive medaktører.

Det interprofessionelle kompetencekort vil blandt andet kunne understøtte de ændringer, som det seneste brede nationale rammepapir om "den behandlingsansvarlige læge" beskriver. Rollen som behandlingsansvarlig læge kan kun realiseres og løftes af alle professioner i

fællesskab, så der træffes de rigtige beslutninger i det enkelte patientforløb i samarbejde med den enkelte patient. I rammen betones det, at dette forudsætter ledelse af samarbejde mellem sektorer og professioner. Det interprofessionelle kompetencekort kan være med til at fokusere dette arbejde i den enkelte afdeling.

Rekruttering og belønning/anerkendelse af medarbejdere

Det interprofessionelle kompetencekort kan hjælpe ledere og medarbejdere i rekrutteringsøjemed, således at det bliver tydeligt, at der udover fag-faglige kompetencer er behov for relationelle kompetencer. Koordinering af patientforløb kræver i højere og højere grad teamsamarbejde og organisatorisk forståelse og derfor skal de fremtidige medarbejdere ansættes både på baggrund af deres kliniske faglighed men i ligeså høj grad på baggrund af deres teamsamarbejdsevner.

For at understøtte dette bør teamkompetencer og teampræstationer også belønnes, og her kan kompetencekortet give indikatorer på, hvilke elementer man som leder vil prioritere. Man kan også forestille sig, at kompetencekortet kan danne udgangspunkt for vurdering af et konkret teamsamarbejdsevne og relationen til borgeren/patienten. At understøtte teambaseret kompetenceudvikling fremfor individuel kompetenceudvikling vil skabe incitamentsstrukturer, der både belønner teamsamarbejde, måler team performance og synliggør en prioritering af ansættelse og kompetenceudvikling af teamorienterede sundhedsprofessionelle.

Organisering af dagligt arbejde

Hvis Klinik A skal omlægge arbejdsgange eller indføre et nyt patientforløb, skal organiseringen og strukturerne omkring forløbet etableres. Samtidig sikres de faglige kompetencer via kliniske retningslinjer, vejledninger m.v. Inddragelsen af patienterne og samarbejdet på tværs af faggrupper skal også sikres, og til det kan rammen for interprofessionelle kompetencer bruges.

Kompetencekortet kan både bruges til at analysere behovet for interprofessionelle kompetencer og samtidigt give et klart billede af, hvilke kompetencer der er behov for.

Med kompetencekortet for interprofessionelle kompetencer kan man præcisere, hvad de involverede medarbejdere skal kunne, og hvad de nye arbejdsgange eller patientforløb forudsætter ledelsesmæssigt i forhold til det interprofessionelle samarbejde og inddragelse af patienterne.

Forskning (Eksempel)

En forsker har fået midler til at undersøge, hvilke rehabiliterende aktiviteter der virker for patienter med lænde- rygsmerter, som ikke skal opereres. Forskningen er særligt rettet mod patienter med tyrkisk baggrund og arbejder i det tværsektorielle felt, hvor der er en række forskellige specialer og faggrupper involveret.

En forudsætning for projektets succes og for, at resultaterne kan bruges i praksis efterfølgende, er, at alle de forskellige perspektiver bliver inddraget i projektet. I forbindelse med etablering af forskningsprojektet, er projektlederen på jagt efter en patientrepræsentant til projektgruppen. Samtidigt vil hun gerne sikre, at projektgruppen får en interprofessionel arbejdsform. Derfor introducerer hun det interprofessionelle kompetencekort for projektgruppen og beder dem hver især om at vælge to kompetencer, som de vil sikre bliver en del af samarbejdet i forbindelse med interview og observationer til projektet.

Udvikling af kvalitet

Sundheds- og ældreministeren, Danske Regioner og KL lancerede i foråret 2015 en ny national kvalitetsdagsorden med afbureaukratisering og færre registreringer men til gengæld et tydeligt ønske om en større kvalitet for den enkelte patient som en overordnet strategi.

Lokal forankring og metodefrihed er afgørende faktorer i den fælles strategi med de 8 nationale kvalitetsmål. Med bedre sammenhængende patientforløb og øget patientforløb som vigtige elementer vil det interprofessionelle kompetencekort kunne understøtte det lokale arbejde med at fokusere den nødvendige kulturændring i den enkelte sygehusafdeling, i kommunale enheder og i praksissektoren.

Det interprofessionelle kompetencekort vil også kunne understøtte det lokale arbejde med at leve op til kravene om klinisk effektivitet og kvalitet i behandling og rehabilitering med fokus på eksempelvis større viden gennem fælles faglig refleksion – samt en organisering som skaber rum til læring og samarbejde, der understøtter det sammenhængende patientforløb.

De kliniske kvalitetsdatabaser kommer til at spille en vigtig rolle i monitorering af kvaliteten af behandlingen i den enkelte hospitalsafdeling. Den tilgang og de temaer, som kompetencekortet beskriver, kan være med til at udvide perspektiverne ift. at sikre en større faglig forståelse af, hvad der skal til for at skabe og lykkes med den samlede behandlingsmæssige kvalitet.

Uddannelse og kompetenceudvikling – præ- og postgraduat

Læring og samarbejde mellem professioner, samarbejde på tværs af sektorer og inddragelse af patienter og borgere er nu eksplicite temaer i læringsmål- og udbytter i mange af de sundhedsfaglige uddannelser. Det interprofessionelle kompetencekort kan understøtte konkrete projekter med fokus på at give de uddannelsessøgende forståelse for og kompetencer ift. det sammenhængende patientforløb og borgerens/patientens oplevelse af kvalitet i behandlingen. Den kan danne baggrund for tilvejebringelse af læringssituationer, hvor de uddannelsessøgende får øje på, hvilke elementer den samlede kvalitet baserer sig på.

Kompetencekortet kan også være med til at sætte retning på den undervisning, som uddannelsesinstitutionerne tilbyder de uddannelsessøgende som forudsætning for den kliniske undervisning – for at de uddannelsessøgende kan reflektere over betydningen af det interprofessionelle samarbejde og patienternes rolle i egen behandling og rehabilitering.

Kompetencekortet kan være med til at udfolde uddannelsesinstitutionernes samarbejde med uddannelsesaktører i hospitalsafdelinger, i kommunale enheder og i praksissektoren om etableringen af uddannelsesforløb for de uddannelsessøgende, som byder på tværprofessionelle og tværsektorielle læringssituationer med inddragelse af patienter, borgere og pårørendes perspektiv.

Kompetencekortet vil kunne understøtte udviklingen af kompetenceudviklingstilbud for medarbejdere på tværs af professioner og sektorer med tydeliggørelse af nødvendige perspektiver for fælles understøttelse af det sammenhængende patientforløb og af borgerens/patientens oplevelse af kvalitet. Kompetencekortet understreger behovet for, at der skabes læring på tværs af organisatoriske virkeligheder samt behov for et fælles ledelsesmæssigt incitament – med udmøntning af konkrete projekter og læringsinitiativer, som tager afsæt i nysgerrighed og viden om hinandens praksis med fokus på den enkelte borgers og patients forløb.

[i] WHO Framework for Action on Interprofessional Education and Collaborative Practice, 2010